

РЕШЕНИЕ
Аппаковского сельского Совета
Альметьевского муниципального района
Республики Татарстан

от «__» _____ 2026 года

№ _____

О признании утратившим силу решения
Совета муниципального образования
«Аппаковское сельское поселение»
Альметьевского муниципального района
Республики Татарстан от 26 декабря 2012
года №52 «Об утверждении генерального
плана Аппаковского сельского поселения
Альметьевского муниципального района
Республики Татарстан»

В соответствии с Градостроительным кодексом Российской Федерации, Федеральным законом от 20 марта 2025 года № 33-ФЗ «Об общих принципах организации местного самоуправления в единой системе публичной власти», руководствуясь Уставом муниципального образования «Аппаковское сельское поселение» Альметьевского муниципального района, в рамках правового мониторинга

Аппаковский сельский Совет РЕШИЛ:

1. Признать утратившим силу решение Совета муниципального образования «Аппаковское сельское поселение» Альметьевского муниципального района Республики Татарстан от 26 декабря 2012 года №52 «Об утверждении генерального плана Аппаковского сельского поселения Альметьевского муниципального района Республики Татарстан».

2. Обнародовать настоящее решение на специальных информационных стендах, расположенных на территории населенных пунктов: с.Аппаково, ул.Мира, д.71, с.Ильтень-Бута, ул.Советская, д.71, разместить на «Официальном портале правовой информации Республики Татарстан» (PRAVO.TATARSTAN.RU) и на сайте Альметьевского муниципального района в информационно-телекоммуникационной сети «Интернет».

3. Настоящее решение вступает в силу после его официального опубликования (обнародования).

4. Контроль за исполнением настоящего решения оставляю за собой.

Глава Аппаковского
сельского поселения

В.Н. Горбунова

РЕШЕНИЕ

Совета муниципального образования «Аппаковское сельское поселение»
Альметьевского муниципального района республики Татарстан

№ 52

26.12.2012 г.

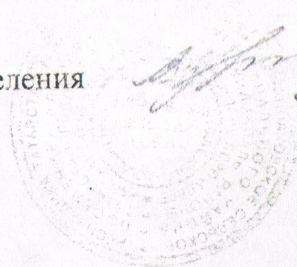
Об утверждении генерального плана
Аппаковского сельского поселения
Альметьевского муниципального района
Республики Татарстан

В соответствии с п. 20 части первой ст. 14 ФЗ от 06.10.2003 №131 -ФЗ «Об общих принципах организации местного самоуправления в Российской Федерации», части первой ст. 24 Градостроительного кодекса РФ, Уставом муниципального образования «Аппаковское сельское поселение» Альметьевского муниципального района Республики Татарстан,

Совет Аппаковского сельского поселения решает:

1. Утвердить генеральный план.
2. поручить исполнительному комитету Аппаковского сельского поселения опубликовать настоящее решение на официальном сайте Аппаковского сельского поселения и на информационных стендах.

Глава Аппаковского сельского поселения



Р.А.Мавлютов

**Государственное унитарное предприятие Республики Татарстан
Головная территориальная проектно-изыскательская,
научно-производственная фирма
ТАТИНВЕСТГРАЖДАНПРОЕКТ**

Заказчик: Исполнительный комитет Аппаковского сельского поселения
Альметьевского муниципального района Республики Татарстан

**ГЕНЕРАЛЬНЫЙ ПЛАН
АППАКОВСКОГО СЕЛЬСКОГО ПОСЕЛЕНИЯ
АЛЬМЕТЬЕВСКОГО МУНИЦИПАЛЬНОГО РАЙОНА
РЕСПУБЛИКИ ТАТАРСТАН**

Утверждаемая часть

Положение о территориальном планировании

Казань 2012

СОДЕРЖАНИЕ

ВВЕДЕНИЕ.....	3
1. ПЕРЕЧЕНЬ МЕРОПРИЯТИЙ ФЕДЕРАЛЬНОГО, РЕГИОНАЛЬНОГО И МЕСТНОГО ЗНАЧЕНИЙ ПО ГЕНЕРАЛЬНОМУ ПЛАНУ АППАКОВСКОГО СЕЛЬСКОГО ПОСЕЛЕНИЯ АЛЬМЕТЬЕВСКОГО МУНИЦИПАЛЬНОГО РАЙОНА	5
1.1. Общие организационные мероприятия	5
1.2. Мероприятия по развитию промышленного производства.....	5
1.3. Мероприятия по развитию агропромышленного комплекса	5
1.4. Мероприятия по развитию лесного комплекса.....	5
1.5. Мероприятия по развитию социальной инфраструктуры	7
1.5.1 Мероприятия по развитию жилищной инфраструктуры.....	7
1.5.2 Мероприятия по развитию сферы обслуживания.....	9
1.6. Мероприятия по развитию транспортной инфраструктуры Аппаковского сельского поселения	13
1.7. Мероприятия по установлению границ населенных пунктов Аппаковского сельского поселения	16
1.8. Мероприятия по развитию инженерной инфраструктуры	18
1.9. Мероприятия по охране окружающей среды.....	20
2. ТЕХНИКО-ЭКОНОМИЧЕСКИЕ ПОКАЗАТЕЛИ	21

ВВЕДЕНИЕ

Проект генерального плана Аппаковского сельского поселения Альметьевского муниципального района Республики Татарстан разработан ГУП «Татинвестгражданпроект» на основании задания на проектирование.

Заказчиком на разработку генерального плана Аппаковского сельского поселения является исполнительный комитет Аппаковского сельского поселения Альметьевского муниципального района Республики Татарстан.

Генеральный план Аппаковского сельского поселения Альметьевского муниципального района – документ территориального планирования, определяющий градостроительную стратегию, условия формирования среды жизнедеятельности, направления и границы развития территорий поселения, установление и изменение границ населенных пунктов в составе поселения, функциональное зонирование территорий, развитие инженерной, транспортной и социальной инфраструктур, градостроительные требования к сохранению объектов историко-культурного наследия и особо охраняемых природных территорий, экологическому и санитарному благополучию.

Генеральный план разработан на следующие временные сроки его реализации:

Первая очередь, на которую определены первоочередные мероприятия по реализации генерального плана – до 2020 года.

Расчетный срок, на который запланированы все основные проектные решения генерального плана – до 2035 года.

В соответствии со статьей 23 градостроительного кодекса Российской Федерации проект генерального плана Аппаковского сельского поселения включает в себя:

Часть 1 (утверждаемая) в составе текстовых и графических материалов:

Текстовые материалы - Положение о территориальном планировании, которое включают в себя цели и задачи территориального планирования, перечень мероприятий по территориальному планированию и последовательность их выполнения по этапам реализации генерального плана.

Графические материалы содержит карты (схемы) территориального планирования.

Часть 2 Материалы по обоснованию проекта, которые разрабатываются в целях обоснования и пояснения предложений территориального планирования, для согласования и обеспечения процесса утверждения генерального плана сельского поселения, выполненные в составе текстовых и графических материалов.

Текстовые материалы включают в себя анализ состояния территории поселения, проблем и направлений ее комплексного развития, обоснование территориального и пространственно-планировочного развития, перечень мероприятий по территориальному планированию, этапы их реализации, перечень основных факторов риска возникновения чрезвычайных ситуаций природного и техногенного характера.

Графические материалы содержат схемы по обоснованию проекта генерального плана поселения.

При разработке генерального плана Аппаковского сельского поселения Альметьевского муниципального района были использованы материалы Схемы территориального планирования Республики Татарстан, выполненной ГУП «Татинвестгражданпроект» в 2010 году, Схемы территориального планирования Альметьевского муниципального района Республики Татарстан, выполненной ГУП «Татинвестгражданпроект» в 2011 году, а также официальные данные представленные администрацией Альметьевского муниципального района и Аппаковского сельского поселения, входящего в его состав.

1. ПЕРЕЧЕНЬ МЕРОПРИЯТИЙ ФЕДЕРАЛЬНОГО, РЕГИОНАЛЬНОГО И МЕСТНОГО ЗНАЧЕНИЙ ПО ГЕНЕРАЛЬНОМУ ПЛАНУ АППАКОВСКОГО СЕЛЬСКОГО ПОСЕЛЕНИЯ АЛЬМЕТЬЕВСКОГО МУНИЦИПАЛЬНОГО РАЙОНА

1.1. Общие организационные мероприятия

В виду отсутствия информации по категориям земель и угодьям в их составе на территории Аппаковского сельского поселения, мероприятиями генерального плана предлагается организация ведения учета распределения земель по категориям и угодьям в разрезе сельского поселения.

С целью определения перспектив развития Аппаковского сельского поселения, генеральным планом предлагается разработка Программы социально-экономического развития Аппаковского сельского поселения.

1.2. Мероприятия по развитию промышленного производства

Схемой территориального планирования Альметьевского муниципального района, генеральным планом Аппаковского сельского поселения и иными программами и документами на период до расчетного срока не предусматривается размещение промышленного производства на территории поселения.

1.3. Мероприятия по развитию агропромышленного комплекса

В соответствии с мероприятиями Схемы территориального планирования Альметьевского муниципального района планируется дальнейшее развитие существующих направлений сельскохозяйственного производства Аппаковского сельского поселения.

Схемой территориального планирования Альметьевского муниципального района, в Аппаковском сельском поселении предлагается в с.Ильтень-Бута организация площадки перспективного развития АПК на территории недействующей свинофермы, фермы КРС, зернотока. Генеральным планом Аппаковского сельского поселения на первую очередь предлагается перефункционалирование территории машинно-тракторного парка и зернотока в с.Аппаково.

1.4. Мероприятия по развитию лесного комплекса

Мероприятий по развитию лесного и лесопромышленного комплекса генеральным планом Аппаковского сельского поселения, Схемой территориального планирования Альметьевского муниципального района и иными программами и документами на период до расчетного срока не предусматривается.

Таблица 1.3.1

Перечень мероприятий по развитию агропромышленного комплекса в Аппаковском сельском поселении

№ п/п	Населенный пункт	Наименование объекта	Вид мероприятия	Единица измерения	Мощность		Сроки реализации		Источник по мероприятию
					Существующая	Дополнительная	Первая очередь (2011-2020 гг.)	Расчетный срок (2021-2035 гг.)	
<i>МЕРОПРИЯТИЯ РЕГИОНАЛЬНОГО ЗНАЧЕНИЯ</i>									
1	с.Аппаково	МТП	Перефункционалирование	га	2,1		+		Генеральный план Аппаковского СП
2	с.Аппаково	Зерноток	Перефункционалирование	га	0,9		+		Генеральный план Аппаковского СП
<i>МЕРОПРИЯТИЯ МЕСТНОГО ЗНАЧЕНИЯ</i>									
1	с.Ильтень-Бута	Территории недействующих свинофермы, фермы КРС, зернотока	площадки перспективного развития АПК	га	15,42		+	+	СТП Альметьевского муниципального района, Генеральный план Аппаковского СП

1.5. Мероприятия по развитию социальной инфраструктуры

1.5.1 Мероприятия по развитию жилищной инфраструктуры

На первую очередь (период до 2020 г.) реализации генерального плана под индивидуальное жилищное строительство в поселении предусмотрено 49,9 га, в том числе:

- в с.Ильтень-Бута – 38,7 га, ориентировочно 25,80 тыс.кв.м площади жилья (258 участков);
- в д.Рождественка – 11,2 га, ориентировочно 7,46 тыс.кв.м жилой площади (75 участков).

На расчетный срок (период 2021-2035гг.) генерального плана в поселении под индивидуальное жилищное строительство предусмотрено 35,3 га территории, из них:

- в с.Ильтень-Бута – 26,8 га, ориентировочно 17,86 тыс.кв.м жилой площади (179 участков);
- в д.Рождественка – 8,5 га, ориентировочно 5,66 тыс.кв.м жилой площади (57 участков).

Увеличение общей площади жилого фонда Аппаковского сельского поселения произойдет в с.Ильтень-Бута – на 43,66 тыс.кв.м, в д.Рождественка – на 13,12 тыс.кв.м.

Таблица 1.5.1

Перечень мероприятий по развитию жилищной инфраструктуры в Аппаковском сельском поселении

№ п/п	Населенный пункт	Наименование объекта	Вид мероприятия	Единица измерения	Мощность		Сроки реализации		Источник мероприятия
					Существующая	Дополнительная	Первая очередь (2011-2020 гг.)	Расчетный срок (2021-2035 гг.)	
<i>МЕРОПРИЯТИЯ МЕСТНОГО ЗНАЧЕНИЯ (ПОСЕЛЕНИЯ)</i>									
1	с.Ильтень-Бута	жилой фонд на новых территориях	новое строительство	га	-	38,7	+		СТП Альметьевского муниципального района, Генеральный план Аппаковского СП
						26,8		+	
2	д.Рождественка	жилой фонд на новых территориях	новое строительство	га	-	11,2	+		СТП Альметьевского муниципального района, Генеральный план Аппаковского СП
						8,5		+	

1.5.2 Мероприятия по развитию сферы обслуживания

Учреждения образования

Дополнительное размещение новых или расширение существующих объектов дошкольного и общего образования и воспитания не предусматривается.

Внешкольные учреждения

В Аппаковском сельском поселении при общеобразовательных школах действуют различные кружки детского творчества, что в свою очередь полностью удовлетворяет прогнозные потребности.

Амбулаторно-поликлинические учреждения

Схемой территориального планирования Альметьевского муниципального района на первую очередь генерального плана запланирован капитальный ремонт фельдшерского-акушерского пункта.

Культурно - досуговые учреждения

Мероприятиями генерального плана на первую очередь в с.Ильтень-Бута запланировано строительство Дома культуры на 100 мест, с размещением в нем библиотеки с книжным фондом 8,2 тыс. экземпляров и спортивного зала.

Спортивные учреждения

Схемой территориального планирования Альметьевского муниципального района на первую очередь генерального плана предусмотрено размещение в доме культуры спортивного зала площадью 43 кв.м в с.Ильтень-Бута. В с.Аппаково на первую очередь предусматривается капитальный ремонт спортивного зала при средней общеобразовательной школе площадью 162 кв.м.

Бассейны

Мероприятиями генерального плана и Схемы территориального планирования Альметьевского муниципального района не предусматривается новое строительство плавательных бассейнов, поскольку данные объекты имеют районный уровень обслуживания, и размещение их в каждом поселении экономически нецелесообразно.

Предприятия бытового обслуживания

Схемой территориального планирования Альметьевского муниципального района на первую очередь генерального плана в с.Аппаково предусмотрено размещение предприятий бытового обслуживания мощностью 8 рабочих мест.

Предприятия торговли

Схемой территориального планирования Альметьевского муниципального района и генеральным планом на первую очередь предусмотрено строительство предприятий торговли:

- в с.Аппаково – 56 кв.м торговой площади;
- в с.Ильтень-Бута – 57 кв.м торговой площади;
- в д.Владимировка – подвоз товаров первой необходимости;
- в д.Рождественка – подвоз товаров первой необходимости.

Кладбища

Свободные территории действующих кладбищ в полной мере обеспечат требуемые прогнозные потребности населения в кладбищах традиционного захоронения.

Полиция

Существующая система охраны правопорядка в Аппаковском сельском поселении отвечает установленному нормативу.

Таблица 1.5.2

Перечень мероприятий по развитию сферы обслуживания в Аппаковском сельском поселении

№ п/п	Населенный пункт	Наименование объекта	Вид мероприятия	Единица измерения	Мощность		Сроки реализации		Источник мероприятия
					Существующая	Дополнительная	Первая очередь (2011-2020 гг.)	Расчетный срок (2021-2035 гг.)	
<i>МЕРОПРИЯТИЯ МЕСТНОГО РАЙОННОГО ЗНАЧЕНИЯ</i>									
<i>Учреждения здравоохранения</i>									
1	с.Аппаково	Фельдшерско-акушерский пункт	Капитальный ремонт	посещ.в смену	11	-	+		СТП Альметьевского муниципального района, Генеральный план Аппаковского СП
<i>Предприятия бытового обслуживания</i>									
1	с.Аппаково	Предприятия бытового обслуживания	Новое строительство	раб. мест	-	8	+		СТП Альметьевского муниципального района, Генеральный план Аппаковского СП
<i>МЕРОПРИЯТИЯ МЕСТНОГО ЗНАЧЕНИЯ (ПОСЕЛЕНИЯ)</i>									
<i>Учреждения культуры</i>									
1	с.Ильтень-Бута	Дом культуры	Новое строительство	мест	-	100	+		СТП Альметьевского муниципального района, Генеральный план Аппаковского СП
2	с.Ильтень-Бута	Библиотека в здании дома культуры	Новое строительство	тыс. экз.	-	8,2	+		СТП Альметьевского муниципального района, Генеральный план Аппаковского СП
<i>Спортивные залы</i>									
1	с.Ильтень-Бута	Спортивный зал в здании дома культуры	Новое строительство	кв.м.	-	43	+		СТП Альметьевского муниципального района, Генеральный план Аппаковского СП

№ п/п	Населенный пункт	Наименование объекта	Вид мероприятия	Единица измерения	Мощность		Сроки реализации		Источник мероприятия
					Сущест вующая	Дополни тельная	Первая очередь (2011- 2020 гг.)	Расчетн ый срок (2021- 2035 гг.)	
2	с.Аппаково	Спортивный зал при СОШ	Капитальный ремонт	кв.м.	162	-	+		СТП Альметьевского муниципального района, Генеральный план Аппаковского СП
<i>Предприятия торговли</i>									
1	с.Аппаково	предприятие торговли	новое строительство	кв.м.торг. пл.	-	56	+		СТП Альметьевского муниципального района, Генеральный план Аппаковского СП
2	с.Ильтень-Бута	предприятие торговли	новое строительство	кв.м.торг. пл.	-	57	+		СТП Альметьевского муниципального района, Генеральный план Аппаковского СП
3	д.Владимировка	Подвоз товаров первой необходимости	Организация подвоза товаров первой необходимости	-	-	-	+	+	СТП Альметьевского муниципального района, Генеральный план Аппаковского СП
4	д.Рождественка	Подвоз товаров первой необходимости	Организация подвоза товаров первой необходимости	-	-	-	+	+	СТП Альметьевского муниципального района, Генеральный план Аппаковского СП

1.6. Мероприятия по развитию транспортной инфраструктуры Аппаковского сельского поселения

Основной целью раздела «Развитие транспортной инфраструктуры» в составе Генерального плана Аппаковского сельского поселения Альметьевского муниципального района является развитие транспортной инфраструктуры в целях содействия экономическому росту за счет формирования дорожной сети, способной удовлетворить возрастающий спрос на перевозки автомобильным транспортом и обеспечить повышение скоростей движения, устранению «узких» мест транспортной сети и снижения транспортной дискриминации населения, повышения мобильности и деловой активности за счет обеспечения круглогодичного транспортного сообщения с населенными пунктами, для обеспечения транспортной доступности к объектам социальной защиты и местам приложения труда.

Планируемый транспортный каркас Аппаковского сельского поселения формируется из автомобильных дорог федерального, регионального и местного значения.

Таблица 1.6.1

Перечень мероприятий по развитию транспортно-коммуникационной инфраструктуры

№ п/п	Местоположение	Наименование объекта	Вид мероприятия	Единица измерения	Мощность		Срок реализации		Источник мероприятия
					Существующая	Новая (дополнительная)	Первая очередь (2011-2020 гг.)	Расчетный срок (2021-2035 гг.)	
МЕРОПРИЯТИЯ ФЕДЕРАЛЬНОГО ЗНАЧЕНИЯ									
<i>Автомобильные дороги</i>									
1	Аппаковское СП	Участок дороги «Казань – Оренбург»	реконструкция	км	9,0	-		+	СТП Альметьевского МР
МЕРОПРИЯТИЯ РЕГИОНАЛЬНОГО ЗНАЧЕНИЯ									
<i>Автомобильные дороги</i>									
1	Аппаковское СП	«Казань-Оренбург» – Бута – Аппаково	капитальный ремонт	км	4,6	-	+		СТП Альметьевского МР
2	Аппаковское СП	«Казань-Оренбург» - Старый Багряж – Елхово	капитальный ремонт	км	5,1	-	+		СТП Альметьевского МР
МЕРОПРИЯТИЯ МЕСТНОГО ЗНАЧЕНИЯ									
<i>Автомобильные дороги</i>									
1	Аппаковское СП	Подъезд к с.Аппаково	строительство	км	-	0,5		+	СТП Альметьевского МР
2	Аппаковское СП	«Казань-Оренбург» - Владимировка	строительство (асфальтирование автодороги с грунтовым типом покрытия)	км	2,1	-		+	СТП Альметьевского МР
3	Аппаковское СП	Подъезд к д.Владимировка	капитальный ремонт	км	1,3	-	+		СТП Альметьевского МР
4	Аппаковское СП	Подъезд к д.Рождественка	капитальный ремонт	км	0,5	-	+		СТП Альметьевского МР

№ п/п	Местоположение	Наименование объекта	Вид мероприятия	Единица измерения	Мощность		Срок реализации		Источник мероприятия
					Сущест вующая	Новая (дополнит ельная)	Первая очередь (2011- 2020 гг.)	Расчетн ый срок (2021- 2035 гг.)	
<i>Искусственные сооружения</i>									
1	д.Ильтень-Бута	Мост через р.Кичуй	капитальный ремонт	-	-	-	+		СТП Альметьевского МР

1.7. Мероприятия по установлению границ населенных пунктов Аппаковского сельского поселения

Согласно Градостроительному кодексу Российской Федерации в генеральном плане поселения должны быть отражены границы населенных пунктов (в том числе границы образуемых населенных пунктов), входящих в состав поселения. Однако, в настоящее время, четких границ у населенных пунктов нет, поэтому одним из мероприятий генерального плана Аппаковского сельского поселения является предложение по установлению границ населенных пунктов, входящих в состав данного поселения.

Генеральным планом Аппаковского сельского поселения для осуществления нового жилищного строительства предложено расширение границ с.Аппаково, с.Ильтень-Бута и д.Рождественка, граница д.Владимировка остается неизменной.

В границу с.Аппаково предлагается включение участков общей площадью 2,13 га из состава земель Аппаковского сельского поселения, находящихся в категории «земли сельскохозяйственного назначения». В границу с.Ильтень-Бута предлагается включение участков из состава земель Аппаковского сельского поселения - площадью 83,07 га, находящихся в категории «земли сельскохозяйственного назначения». В границу д.Рождественка предлагается включение участков из состава земель Аппаковского сельского поселения - площадью 23,45 га, находящихся в категории «земли сельскохозяйственного назначения».

Таблица 1.7.1

Перечень мероприятий по установлению границ населенных пунктов в Аппаковском сельском поселении

№ п/п	Населенный пункт	Наименование объекта	Вид мероприятия	Единица измерения	Мощность		Сроки реализации		Источник мероприятия
					Существующая	Дополнительная	Первая очередь (2011-2020 гг.)	Расчетный срок (2021-2035 гг.)	
<i>МЕРОПРИЯТИЯ МЕСТНОГО ЗНАЧЕНИЯ (ПОСЕЛЕНИЯ)</i>									
1	с.Аппаково	территория населенного пункта	перевод земельных участков из категории земли сельскохозяйственного назначения в категорию земли населенных пунктов	га	-	2,13	+	+	СТП Альметьевского муниципального района, Гнереальный план Аппаковского СП
2	с.Ильтень-Бута	территория населенного пункта	перевод земельных участков из категории земли сельскохозяйственного назначения в категорию земли населенных пунктов	га	-	83,07	+	+	СТП Альметьевского муниципального района, Гнереальный план Аппаковского СП
3	д.Рождественка	территория населенного пункта	перевод земельных участков из категории земли сельскохозяйственного назначения в категорию земли населенных пунктов	га	-	23,45	+	+	СТП Альметьевского муниципального района, Гнереальный план Аппаковского СП

1.8. Мероприятия по развитию инженерной инфраструктуры

Таблица 1.8.1

Перечень мероприятий по водоснабжению

№ п/п	Наименование объектов	Мощность	Вид мероприятия	Состав мероприятия	Срок реализации		Значение	Размещение	Источник по мероприятию
					Начало	Окончание			
1	Реконструкция и замена сетей водоснабжения с применением труб из современных материалов на основе современных технологий в с. Ильтень-Бута	1,95км	реконструкция	реконструкция	2012	2020	МП	с.Ильтень-Бута	Генеральный план сельского поселения

Таблица 1.8.2

Перечень мероприятий по канализации

№ п/п	Наименование объектов	Мощность	Вид мероприятия	Состав мероприятия	Срок реализации		Значение	Размещение	Источник по мероприятию
					Начало	Окончание			
1	Строительство БОС на современных технологии удаления азота и фосфора, с системой обеззараживания ультрафиолетом и установками для обезвоживания и утилизации осадков сточных вод, дезинвазии сточных вод и осадка в с.Апаково	50 м3/сут	строительство	Новое строительство	2012	2020	МП	с.Апаково	Генеральный план сельского поселения

Перечень мероприятий по санитарной очистке территории

№ п/п	Наименование объектов	Мощность	Вид мероприятия	Срок реализации		Значение	Размещение	Источник по мероприятию
				Начало	Окончание			
1	Приобретение контейнеров для ТБО	128шт	организационное	2012	2020	МП	Аппаковское СП	Генеральный план сельского поселения
2	Приобретение контейнеров для ТБО	128шт	организационное	2021	2035	МП	Аппаковское СП	Генеральный план сельского поселения
3	Устройство площадок под контейнеры для ТБО	44шт	организационное	2012	2020	МП	Аппаковское СП	Генеральный план сельского поселения
4	Устройство площадок под контейнеры для ТБО	44шт	организационное	2021	2035	МП	Аппаковское СП	Генеральный план сельского поселения

1.9. Мероприятия по охране окружающей среды

Таблица 1.9.1

Перечень мероприятий, предлагаемых к реализации в Аппаковском сельском поселении

Наименование объектов	Вид мероприятия	Очередность строительства	
		1 очередь	расчетный срок
Ферма крупного рогатого скота (170 голов)	организационное мероприятие	+	
МТП в с. Аппаково	организационное мероприятие	+	
Зерноток в с. Аппаково	организационное мероприятие	+	
Свалка ТБО у с. Аппаково	организационное мероприятие	+	
Свалка ТБО у с. Ильтень-Бут	организационное мероприятие	+	
Благоустройство и озеленение территорий санитарно-защитных зон объектов и сооружений	новое строительство	+	
Организация санитарно-защитного озеленения в населенных пунктах поселения	новое строительство	+	
Организация защитного озеленения вдоль автодороги федерального значения «Казань-Оренбург»	новое строительство	+	
Организация защитного озеленения вдоль автодороги регионального значения «Бута - Аппаково»	новое строительство	+	
Организация лесо-луговых поясов вокруг населенных пунктов	новое строительство	+	
Организация системы озеленения общего пользования в населенных пунктах поселения	новое строительство	+	
Проведение мероприятий по обоснованию размеров и организации режима территории санитарно-защитных зон объектов нефтедобычи в целях исключения воздействия на жилую застройку	организационное мероприятие	+	
Проведение мероприятий по сокращению санитарно-защитной зоны скотомогильника	организационное мероприятие	+	

2. ТЕХНИКО-ЭКОНОМИЧЕСКИЕ ПОКАЗАТЕЛИ

Таблица 2.1

Баланс использования территории Аппаковского сельского поселения

Наименование территории	Существующее положение		Расчетный срок	
	га	%	га	%
Общая площадь территории Аппаковского сельского поселения, в т.ч.:	4710	100	4710	100
Территории населенных пунктов – всего, в том числе:	220,9	4,7	329,6	7,0
- с.Аппаково	108,1	2,3	110,2	2,3
- с.Ильтень-Бута	82,7	1,8	165,8	3,5
- д.Владимировка	19,8	0,4	19,8	0,4
- д.Рождественка	10,1	0,2	33,6	0,7
Территории транспортно-коммуникационной инфраструктуры (автомобильные дороги)	45,1	1,0	45,1	1,0
Территории промышленного производства	5,7	0,1	5,7	0,1
Территории объектов агропромышленного комплекса	1,3	0,03	1,3	0,03
Территории сельскохозяйственного назначения, в т.ч.:	3358,9	71,3	3250,2	69,0
- пашни	2428,9	51,6	2320,2	49,3
- пастбища, сенокосы	929,8	19,7	929,8	19,7
- огороды	0,2	0,004	0,2	0,004
Земли лесного фонда	154,4	3,3	154,4	3,3
Природные территории, в т.ч.:	121,1	2,6	121,1	2,6
- древесно-кустарниковая растительность не входящая в лесной фонд	63,9	1,4	63,9	1,4
- под поверхностными водными объектами	11,1	0,2	11,1	0,2
- болота	46,1	1,0	46,1	1,0
Территории специального назначения	1,8	0,04	1,8	0,04
Иные территории	800,8	17,0	800,8	17,0

Таблица 2.2

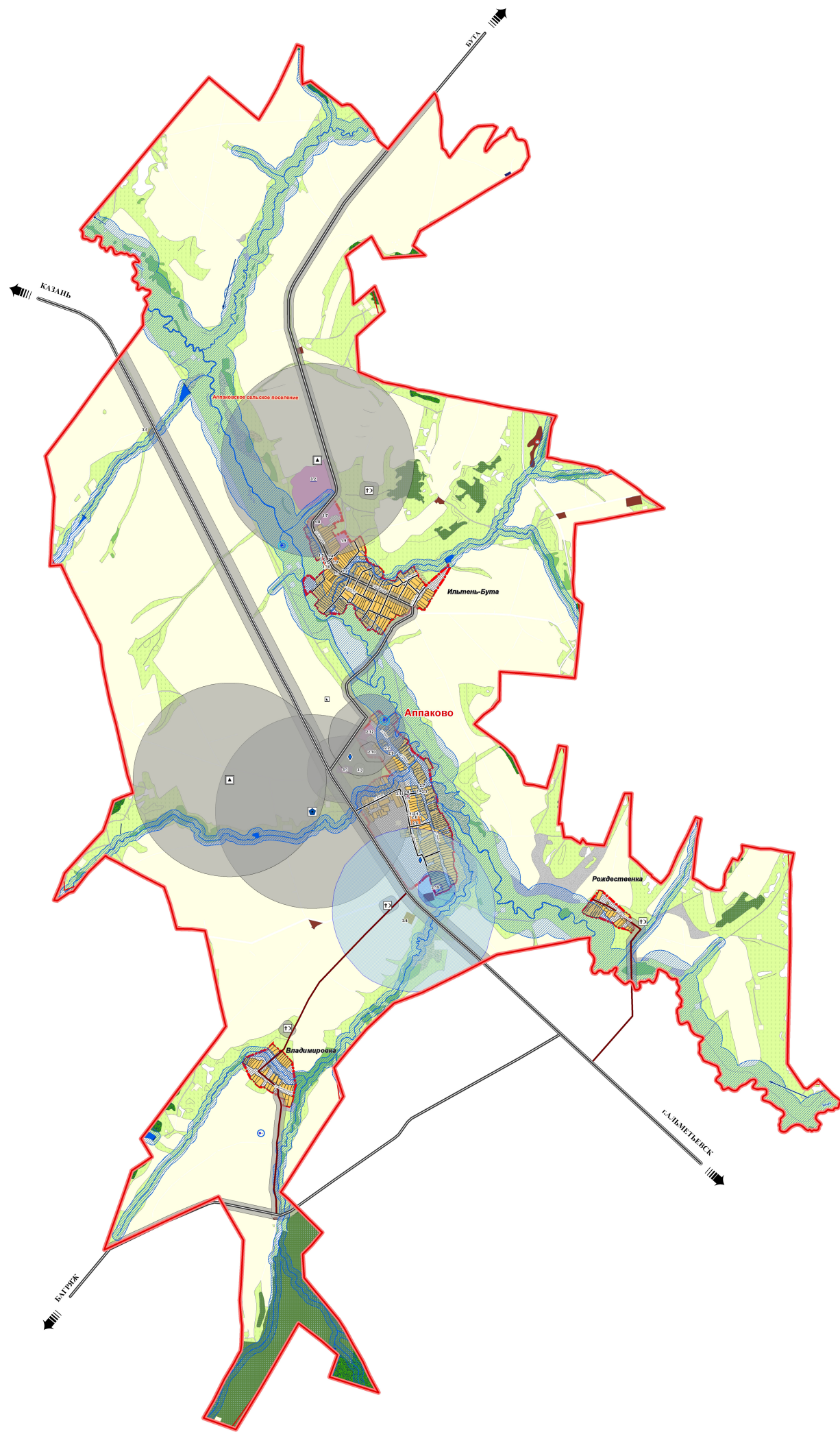
Основные технико-экономические показатели генерального плана Аппаковского сельского поселения

№ п/п	Наименование показателя	Единица измерения	Исходный год (2011г.)	Первая очередь (2011-2020гг.)	Расчетный срок (2021-2035гг.)
1.	Население				
1.1	Численность населения - всего, в том числе:	чел.	819	585	512
	с.Аппаково	чел.	416	288	255
	с.Ильтень-Бута	чел.	393	291	252
	д.Владимировка	чел.	1	1	1
	д.Рождественка	чел.	9	5	4
2.	Жилищный фонд				
2.1	Жилищный фонд – всего, в том числе:	тыс.кв.м	17,58	50,83	74,35
	с.Аппаково	тыс.кв.м	8,93	8,93	8,93
	с.Ильтень-Бута	тыс.кв.м	8,43	34,23	52,09
	д.Владимировка	тыс.кв.м	0,02	0,02	0,02
	д.Рождественка	тыс.кв.м	0,19	7,65	13,31
2.2	Новое жилищное строительство за период – всего, в том числе:	тыс.кв.м	-	33,26	23,52
	с.Аппаково	тыс.кв.м	-	-	-
	с.Ильтень-Бута	тыс.кв.м	-	25,80	17,86
	д.Владимировка	тыс.кв.м	-	-	-
	д.Рождественка	тыс.кв.м	-	7,46	5,66
2.3	Средняя обеспеченность населения общей площадью жилья	кв.м./чел.	21,5	86,9	145,2
3.	Объекты социального и культурно-бытового обслуживания населения				
3.1	Детские дошкольные учреждения, в т.ч.:	мест			
	- существующие сохраняемые		20	20	20
	- новое строительство		-	-	-
3.2	Внешкольные учреждения, в т.ч.:	мест			
	- существующие сохраняемые		135	135	135
	- новое строительство		-	-	-
3.3	Общеобразовательные школы, в т.ч.:	мест			
	- существующие сохраняемые		380	380	380
	- новое строительство		-	-	-
3.4	Амбулаторно-поликлинические учреждения, в т.ч.:	пос./см.			
	- существующие сохраняемые		22	22	22
	- новое строительство		-	-	-
3.5	Учреждения культуры и	место			

№ п/п	Наименование показателя	Единица измерения	Исходный год (2011г.)	Первая очередь (2011-2020гг.)	Расчетный срок (2021-2035гг.)
	искусства, в т.ч.:				
	- существующие сохраняемые		150	150	250
	- новое строительство		-	100	-
3.6	Спортивные залы, в т.ч.:	кв.м. пола			
	- существующие сохраняемые		162	162	205
	- новое строительство		-	43	-
3.7	Плоскостные сооружения, в т.ч.:	кв.м.			
	- существующие сохраняемые		3540	3540	3540
	- новое строительство		-	-	-
3.8	Предприятия розничной торговли, в т.ч.:	кв.м. торг.пл.			
	- существующие сохраняемые		60,6	60,6	173,6
	- новое строительство		-	113	-
4.	Ритуальное обслуживание населения				
	Общее количество кладбищ, в т.ч.:	га	1,85	1,85	1,85
	с.Аппаково (действ.)	га	0,71	0,71	0,71
	с.Ильтень-Бута (действ.)	га	0,77	0,77	0,77
	д.Владимировка (действ.)	га	0,30	0,30	0,30
	д.Рождественка (действ.)	га	0,06	0,06	0,06
6.	Транспортная инфраструктура				
6.1	Протяженность автомобильных дорог федерального значения	км	9,0	9,0	9,0
6.2	Протяженность автомобильных дорог регионального значения	км	7,7	7,7	7,7
6.3	Протяженность автомобильных дорог местного значения	км	7,3	7,3	7,8



М 1 : 10000

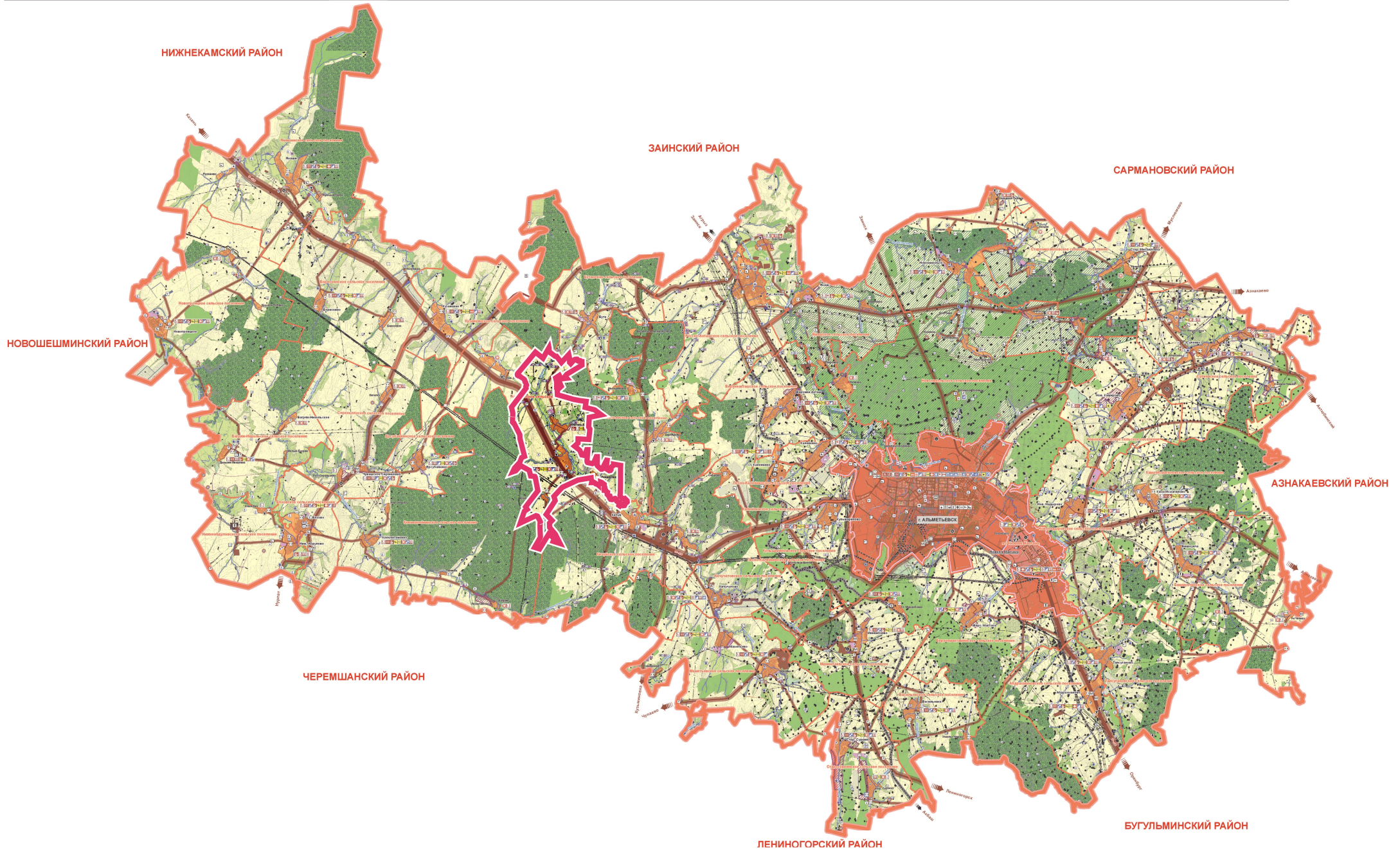


Экспликация	
1	ИЛЬМЕНЬ-БУТА Объекты обслуживания
1.1	Магазин
1.2	Магазин (стр)
1.3	Школа
1.4	ФАП
1.5	Клуб
1.6	Памятник (обелиск)
1.7	Свиноферма (недейст)
1.8	МТП (недейст)
1.9	ТП
1.10	Котельная
2	АППАКОВО Объекты общественного назначения
2.1	Сельсовет
2.2	Правление колхоза
2.3	Магазин
2.4	Магазин (стр)
2.5	Школа
2.6	Детский сад
2.7	Мадлунит
2.8	СДК
2.9	Памятник (обелиск)
2.10	Вертолет
2.11	Пекарня
2.12	МТП
2.13	Котельная
2.14	ТП
2.15	Водозабор
3	Аппаковское сельское поселение Объекты сельскохозяйственного производства
3.1	Ферма КРС
3.2	Ферма КРС (недейст)
3.3	Конный двор

Условные обозначения	
Границы	
	территория Аппаковского сельского поселения
	территория населенного пункта
Административные функции населенных пунктов	
	Аппаково - центр сельского поселения
	Ильмень-Бута - населенный пункт
Общественно-деловые территории	
	административно-деловых объектов
	объектов обслуживания
	культурно-досуговых объектов
	объектов здравоохранения
Объекты образования и воспитания	
	общеобразовательных школ, детских садов
Территории жилого назначения постоянного проживания	
	индивидуальной жилой застройки
Производственные территории	
	промышленных объектов
	коммунально-садовых объектов
	объектов агропромышленного комплекса
Территории сельскохозяйственного использования	
	пастбища, сенокосы
	огороды
Территории инженерно-технической инфраструктуры	
	территория объектов инженерной инфраструктуры (водонапорная башня)
Дорожная сеть поселения	
	автодорога федерального значения
	автодорога регионального значения
	автодорога местного значения
	месты
Улично-дорожная сеть населенного пункта	
	осевые дороги
	улицы, проезды в жилой застройке
Природные территории	
	древесно-кустарниковая растительность, не входящая в лесной фонд
	болота
	водные объекты (реки, озера, пруды)
	прочие земли (зарытые места, неиспользуемые земли)
Территории специального назначения	
	кладбища
	скотомогильники (биотерриториальная яма)
	свалка
	строительные материалы
Территории залегания полезных ископаемых	
	Прочие территории
	неиспользуемые территории населенного пункта
	карьеры (недействующие)
Зоны с особыми условиями использования территории	
	санитарно-защитные зоны и санитарные разрывы
	санитарно-защитные зоны производственных и иных объектов, санитарные разрывы трубопроводов и желобов
	ВОДОХРАНИТЕЛЬНЫЕ ЗОНЫ ПОВЕРХНОСТНЫХ ВОДНЫХ ОБЪЕКТОВ
	Водоохранные зоны поверхностных водных объектов
	Зоны санитарной охраны источников питьевого водоснабжения
	I пояс зоны санитарной охраны источников питьевого водоснабжения
	II пояс зоны санитарной охраны источников питьевого водоснабжения
	III пояс зоны санитарной охраны источников питьевого водоснабжения
ЗЕМЛИ ЛЕСНОГО ФОНДА	
	леса, расположенные в лесостепной зоне
	эксплуатационные леса



Карта размещения Аппаковского сельского поселения в структуре Альметьевского района



УСЛОВНЫЕ ОБОЗНАЧЕНИЯ	
	граница территории Аппаковского сельского поселения

